

2024 Rendez-vous Canada

Rapport sur la durabilité après l'événement

Préparé par : Comité sur la durabilité de RVC
Préparé pour : Rendez-vous Canada 2024

Table of Contents

1. Introduction	3
2. Gestes en faveur de la durabilité.....	4
2.1 Comité sur la durabilité	4
2.2 Communications	5
2.3 Activités et résultats	6
2.4 Établissement hôte.....	10
3. Répercussions environnementales	11
3.1 Aperçu des émissions de gaz à effet de serre	11
3.2 Méthodologie.....	13
4. Durabilité sociale	15
5. Visites de familiarisation	18
6. Perspective d'avenir	19
Annexe 1 – Énoncé d'engagement en matière de durabilité de RVC 2024.....	20
Annexe 2 – Empreinte carbone de RVC 2024	20

1. Introduction

Depuis l'adoption du Programme de développement durable à l'horizon 2030 par l'Organisation des Nations Unies (ONU) en 2015, la durabilité environnementale, économique et socioculturelle est devenue une priorité mondiale, et une attention accrue est portée aux enjeux liés aux changements climatiques, aux déchets et aux autres efforts de conservation des ressources. Le secteur du tourisme et de l'événementiel a le potentiel de pouvoir grandement contribuer à la régénération dans le cadre des 17 objectifs de développement durable (ODD) de l'ONU.

Rendez-vous Canada (RVC) est l'événement vedette de Destination Canada, produit en collaboration avec l'Association de l'industrie touristique du Canada (AITC). Cet événement, qui a lieu à différents endroits au pays depuis près de 50 ans, offre aux acheteurs étrangers une plateforme pour créer des liens avec des entreprises touristiques canadiennes. La 48e édition annuelle de RVC, qui s'est déroulée du 14 au 17 mai 2024, a accueilli des invités à Edmonton, en Alberta. L'événement a attiré plus de 1 500 participants, dont 394 acheteurs de 22 pays. Tout au long de la semaine, les acheteurs étrangers et les fournisseurs canadiens de produits touristiques ont participé à plus de 47 000 rendez-vous. Les 3 500 nuitées réservées pour l'événement ont considérablement stimulé l'économie d'Edmonton. Les retombées continueront de se faire ressentir à mesure que les acheteurs et leurs clients reviendront dans les années à venir.

En tant qu'hôtes de l'événement, Travel Alberta et Explore Edmonton ont collaboré avec Destination Canada et l'AITC pour créer une expérience incroyable.

Pendant l'organisation de RVC 2024, il a été déterminé que la durabilité sera une grande priorité pour les événements à venir. Les membres du comité de planification de RVC – soit Destination Canada, l'AITC, Travel Alberta et Explore Edmonton – ont donc collaboré à la mise en œuvre des mesures de durabilité, à l'évaluation des avantages environnementaux et communautaires de l'événement et, pour la première fois, au suivi de son empreinte carbone.

L'approche utilisée pour développer la destination d'Edmonton est de plus en plus axée sur une croissance durable et ciblée et, en tant qu'organisme, Explore Edmonton s'efforce de privilégier le tourisme régénératif. Cela signifie que la priorité est accordée aux pratiques permettant de préserver et, surtout, d'améliorer activement le bien-être environnemental, économique et communautaire. L'objectif est de créer un secteur touristique prospère et résilient qui profite à la fois aux visiteurs et aux résidents, tout en préservant et en améliorant les atouts naturels et culturels de la ville. Ainsi, Explore Edmonton a apporté une expertise précieuse en matière de durabilité au processus de planification de RVC, qui a grandement aidé Destination Canada et l'AITC au début du parcours de durabilité de RVC.

2. Gestes en faveur de la durabilité

2.1 Comité sur la durabilité

Pour comprendre l'incidence de l'événement sur la durabilité et faciliter la planification future, le comité de planification de RVC 2024 a formé pour la première fois un comité sur la durabilité. Ce comité, qui réunit un éventail d'experts, a commencé son travail en octobre 2023, pendant la phase de planification, afin d'établir les principes et les priorités en matière de durabilité de l'événement.

L'objectif du comité sur la durabilité était d'élaborer une feuille de route pour l'édition de 2024, en s'appuyant sur l'expertise et les conseils de l'équipe d'Explore Edmonton, afin de créer un précédent pour les prochains événements de RVC dans d'autres villes du Canada. Il a également été décidé que l'empreinte carbone de RVC serait mesurée pour la première fois en 2024.

Le comité sur la durabilité a rédigé un énoncé d'engagement en matière de durabilité, qui a servi de guide aux organisateurs, aux fournisseurs et aux participants de RVC pour la planification de l'événement.

Les membres du comité sur la durabilité ont rencontré divers sous-comités afin de faciliter l'intégration de la durabilité dans tous les aspects de l'événement.

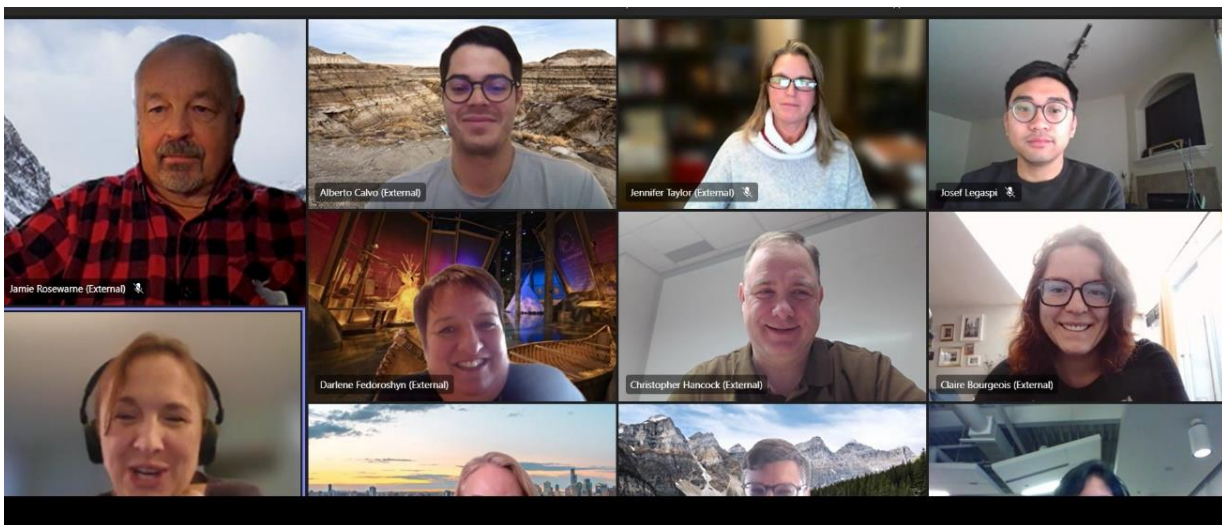


Figure 1 – Première réunion du comité sur la durabilité de RVC

2.2 Communications

La communication a été essentielle pour s'assurer que la feuille de route sur la durabilité était bien suivie. L'énoncé d'engagement en matière de durabilité, qui comprend un aperçu des mesures de durabilité, a été communiqué à tous les organisateurs, hôtes, fournisseurs et participants de l'événement.

Le document détaillé a été présenté dans les bulletins d'information de RVC destinés aux participants et publié sur le site Web de RVC. Il a également été diffusé par l'entremise du portail des participants de RVC, de l'application mobile et des communications sur les renseignements à connaître avant l'événement.

Conformément à l'énoncé, l'équipe des communications de RVC a également fait part des recommandations supplémentaires suivantes aux participants:




- Apportez votre propre bouteille d'eau réutilisable
- Parcourez la ville à pied;
- Visitez et soutenez les entreprises locales;
- Explorez la vallée de la rivière Saskatchewan Nord à Edmonton.

 Durabilité



2.3 Activités et résultats

L'énoncé d'engagement en matière de durabilité a servi de référence à chaque phase de la planification de RVC 2024. Voici les activités menées dans le cadre de chaque section de l'énoncé et les résultats qui en découlent.

Catégorie	Activités	Résultats
 Lieux de réunion	<ul style="list-style-type: none"> • Choix du centre des congrès d'Edmonton comme établissement hôte • Sélection de 10 hôtels hôtes situés à une distance moyenne de 10 minutes à pied du lieu principal de l'événement, six d'entre eux se trouvant à moins de 10 minutes de marche 	<ul style="list-style-type: none"> • L'effet sur l'environnement a été potentiellement réduit grâce aux caractéristiques durables du lieu décrites dans la section 2.4 (Établissement hôte). • Environ 400 délégués ont marché de leur hôtel à l'établissement hôte, réduisant ainsi les besoins en transports à fortes émissions de carbone.
 Réduction et réutilisation	<ul style="list-style-type: none"> • Réutilisation de matériel tout au long de l'événement • Réutilisation de la décoration • Approche zéro papier et utilisation d'un affichage numérique • Invitation à apporter des gourdes et des tasses réutilisables 	<ul style="list-style-type: none"> • Les résultats sont décrits à la section 3 (Répercussions environnementales) et à la section 4 (Durabilité sociale). • 91,8 % des participants étaient satisfaits de l'approche zéro papier.
 Ressources	<ul style="list-style-type: none"> • Collaboration avec les planificateurs d'événements responsables de la soirée de bienvenue et de la soirée des hôtes afin de donner la priorité aux options durables 	<ul style="list-style-type: none"> • Les résultats sont décrits à la section 3 (Répercussions environnementales) et à la section 4 (Durabilité sociale).

Catégorie

Activités

Résultats



Restauration

- Utilisation de l'application de RVC et des nouvelles en ligne de RVC pour les communications au lieu d'un programme imprimé
- Distribution de bouteilles d'eau en aluminium de l'entreprise locale The Earth Group aux participants à leur arrivée à l'aéroport
- Planification des menus d'aliments et de boissons sur place selon le nombre de personnes attendues
- Préparation d'assiettes sur place afin d'éviter le gaspillage alimentaire des buffets
- Recours au programme Second Helping pour que les restes alimentaires soient donnés à la banque alimentaire d'Edmonton
- Promotion d'un menu végétalien auprès des fournisseurs d'aliments et de boissons
- Priorité donnée aux ingrédients locaux
- Très peu de restes alimentaires ont été laissés sur place.
- 700 kilogrammes de déchets organiques ont été compostés.
- Sur les 9 260 repas servis lors des événements sur place, environ 3 600 étaient végétariens et 1 394 étaient à base de bœuf.
- Plus de 10 fournisseurs de produits alimentaires et chefs locaux ont été présentés dans le hall d'entrée de l'établissement et lors de la soirée des hôtes.
- Presque tous les aliments servis ont été produits au Canada.
- Quelques animateurs de stands ont apporté des ingrédients régionaux afin d'éviter les émissions attribuables au transport.

Catégorie

Activités

Résultats






Transport

- Envoi aux participants de communications faisant la promotion des options de transport actif, comme la marche, le vélo ou les scooters électriques
 - Organisation d'un service de navettes pour l'arrivée et le retour à l'aéroport, les déplacements entre les lieux de réunion, et les excursions en ville
 - Offre de différentes activités (p. ex. vélo, scooter électrique, kayak ou vélo en groupe) lors des excursions en ville plutôt que de simples visites en autocar
- L'utilisation de voitures a été évitée, car les navettes ont transporté les groupes sur une distance totale de 14 127 km, ce qui a entraîné une réduction des émissions de carbone allant jusqu'à 12 tonnes d'équivalent CO₂ (t éq. CO₂).



Bienfaits pour la communauté

- Visibilité des cultures et des exploitants autochtones tout au long de l'événement
 - Invitation de bénévoles à participer à la logistique de l'événement, y compris des étudiants des programmes de tourisme des établissements d'enseignement postsecondaire d'Edmonton
 - Invitation de fabricants et d'artisans autochtones à vendre leurs produits lors de l'événement, et remise à tous les participants d'un bon d'achat de 25 \$ à
- 1 654 heures de bénévolat ont été enregistrées.
 - De plus amples détails sur les avantages pour la communauté se trouvent à la section 4 (Durabilité sociale).

Catégorie	Activités	Résultats
	<p data-bbox="583 447 870 506">dépendre auprès de ces fournisseurs</p> <p data-bbox="297 583 500 611">Travail d'équipe</p> <ul data-bbox="527 573 922 999" style="list-style-type: none"><li data-bbox="527 573 922 737">• Mise en évidence des messages relatifs à la durabilité dans les courriels envoyés avant, pendant et après l'événement<li data-bbox="527 764 922 999">• Transmission de l'énoncé d'engagement en matière de durabilité aux fournisseurs, au personnel des lieux de réunion, aux planificateurs d'événements et aux autres intervenants	<ul data-bbox="959 573 1341 772" style="list-style-type: none"><li data-bbox="959 573 1341 772">• Tous les sous-comités ont fourni les renseignements nécessaires au calcul des émissions de carbone dans la semaine suivant l'événement.
	<p data-bbox="297 1077 467 1136">Émissions de carbone</p> <ul data-bbox="527 1066 922 1356" style="list-style-type: none"><li data-bbox="527 1066 922 1230">• Transmission de modèles de collecte de données à chaque sous-comité pour le calcul des émissions de carbone après l'événement<li data-bbox="527 1257 922 1356">• Calcul des émissions de gaz à effet de serre (GES) de référence pour RVC 2024	<ul data-bbox="959 1066 1359 1283" style="list-style-type: none"><li data-bbox="959 1066 1359 1157">• Le résumé des émissions de carbone se trouve à l'annexe 2.<li data-bbox="959 1184 1359 1283">• Les données relatives au carbone ont été vérifiées par un tiers.
	<p data-bbox="297 1434 475 1493">Visites de familiarisation</p> <ul data-bbox="527 1423 922 1585" style="list-style-type: none"><li data-bbox="527 1423 922 1585">• Hôtes et exploitants invités à donner la priorité à la durabilité tout au long des 22 visites de familiarisation organisées dans la province	<ul data-bbox="959 1423 1328 1482" style="list-style-type: none"><li data-bbox="959 1423 1328 1482">• Les résultats n'ont pas été mesurés en 2024.

2.4 Établissement hôte

Le centre des congrès d'Edmonton, situé en plein centre-ville et à proximité de la vaste vallée de la rivière Saskatchewan Nord, a été choisi comme établissement hôte de l'événement principal.

Le centre des congrès est un modèle de responsabilité environnementale et de conception visionnaire. Il détient les certifications BOMA BEST, Clé verte, Climate Smart et On the Road to Zero Waste. Le bâtiment présente également plusieurs caractéristiques durables telles que 696 panneaux solaires, des stations de remplissage d'eau, une vaste collection de plantes d'intérieur, un système de séparation à la source des déchets en 10 catégories et un digesteur aérobique pour déchets alimentaires.

Géré par Explore Edmonton, le centre des congrès s'est engagé à réduire au minimum son effet sur l'environnement et à atteindre la carboneutralité d'ici 2050.

- Certification BOMA BEST
- Certification Climate Smart
- Certification Clé verte
- Certification On the Road to Zero Waste
- Séparation à la source des déchets
- 696 panneaux solaires
- Collection de plantes d'intérieur
- Digesteur aérobique pour déchets alimentaires ORCA
- Stations de remplissage d'eau

Le centre des congrès a joué un rôle crucial dans la durabilité de RVC grâce à ses pratiques exemplaires. Un mur de surveillance de la durabilité permettait aux participants de suivre de près l'effet des mesures de durabilité, comme la gestion efficace des déchets, l'utilisation de sources d'énergie renouvelables sur place ou le maintien de la bonne qualité de l'air intérieur. Le personnel, bien formé et au fait des pratiques exemplaires en matière de durabilité, a soutenu ces efforts. En outre, l'emplacement du centre offrait un avantage important : puisqu'il se situe au centre-ville, de nombreux délégués qui séjournaient dans les hôtels voisins pouvaient y venir à pied chaque jour.

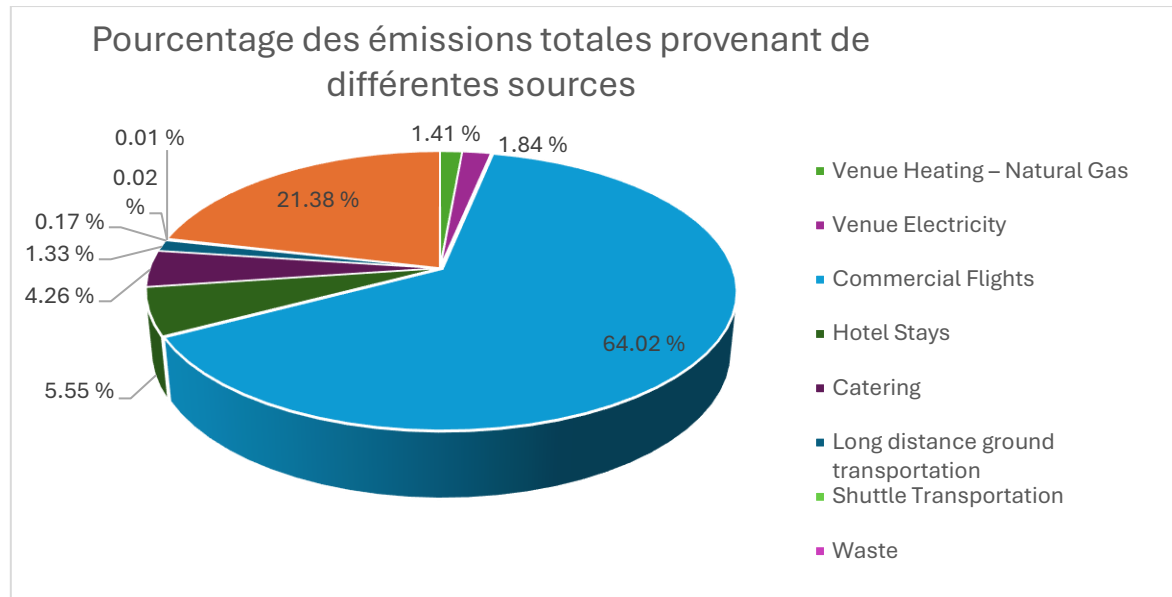
3. Répercussions environnementales

Pour la première fois dans l'histoire de RVC, nous avons mesuré l'empreinte carbone de l'événement. Ce résumé des émissions de carbone servira de mesure de référence pour les prochaines éditions de RVC. Le processus de mesure a nécessité la collecte de données, des calculs et une vérification par un tiers. Explore Edmonton a géré la collecte des données, avec l'aide du comité sur la durabilité et de divers sous-comités. L'inventaire des émissions de carbone a été finalisé par Ostrom Climate.

3.1 Aperçu des émissions de gaz à effet de serre

L'annexe 2 fournit une liste complète des émissions de gaz à effet de serre (GES) de RVC 2024, ventilées par source. En voici les principales conclusions :

- Les vols commerciaux sont les plus gros émetteurs de GES. Plus de 900 vols ont été effectués, ce qui représente 64 % de l'ensemble des émissions de GES.
- Les expéditions par avion ont considérablement pesé sur le total des émissions relatives au transport.
- Grâce aux navettes utilisées pour visiter la ville et se rendre aux aéroports et aux lieux de réunion, le comité de transport de RVC a réduit les émissions d'environ 12 tonnes d'équivalent en dioxyde de carbone (t d'éq. CO₂).
- Les pratiques efficaces de gestion des déchets du centre des congrès d'Edmonton ont permis de réduire considérablement les déchets mis en décharge, diminuant ainsi les émissions de méthane, un puissant GES. Les émissions totales de GES provenant des déchets ont été limitées à 0,4 t d'éq. CO₂.



APERÇU DES RÉPERCUSSIONS ENVIRONNEMENTALES

- Au total, 1 710 kg de déchets ont été produits au centre des congrès d'Edmonton pendant les cinq jours de l'événement.
- 53 % des déchets n'ont pas été mis en décharge.
- Environ 75 personnes participant à l'événement ont voyagé en train ou en autocar.
- Plus de 130 000 kg ont été expédiés.
- Il n'y avait pas de système de chauffage ou de climatisation pour les événements à l'extérieur.
- 4 545 feuilles de papier de différents formats ont été utilisées.
- Un total de 16 402 m² (176 554 pi²) d'espace a été utilisé.
- Seuls des éclairages et des écrans à DEL ont été utilisés lors de la soirée de bienvenue.
- Les étiquettes et les menus ont été recyclés.
- Des ornements de table ayant servi lors de repas à thèmes ont été réutilisés tout au long de l'événement.
- Des structures modulaires réutilisables ont été utilisées pour les stands; il y avait des meubles fabriqués à partir de matériaux recyclés et 10 stations de remplissage d'eau avec des gobelets écologiques.
- Un éclairage à DEL a été installé dans tous les stands.
- Les exposants ont fourni des articles écologiques, tels que des gourdes et des ustensiles en bambou ou en verre avec un emballage minimal.
- 15 panneaux numériques et des codes QR étaient disséminés sur le site pour guider les participants.

3.2 Méthodologie

La procédure de RVC pour la collecte et le calcul des données sur les émissions de carbone est conforme au Protocole des gaz à effet de serre. Toutes les émissions de portée 1 et de portée 2 seront recensées ainsi que les émissions de portée 3 dans la mesure du possible. Cette évaluation exhaustive comprend les émissions liées aux déplacements et à l'hébergement des délégués, à la consommation d'énergie sur les lieux des événements, à la production de déchets, aux aliments et aux boissons, à l'utilisation de papier pendant l'installation, à l'expédition et aux déplacements dans le cadre des excursions en ville.

Pour calculer les GES, Explore Edmonton a utilisé un outil de calcul des émissions de carbone conforme aux normes du Groupe CSA et l'organisme tiers Ostrom Climate a procédé aux vérifications.

Les sections suivantes présentent les méthodes de calcul et les hypothèses appliquées pour chaque source d'émissions.

Transport : Les participants ont fourni des renseignements sur le transport pendant le processus d'inscription, y compris sur le mode de transport, la ville de départ, la classe du vol et la distance approximative du voyage. Les hypothèses sur lesquelles reposent ces calculs sont les suivantes :

- Les participants ont voyagé directement de leur ville de départ à la ville hôte.
- Lorsque l'information n'était pas disponible, il a été supposé que les visiteurs du Canada ont pris des vols intérieurs et que les visiteurs étrangers ont pris des vols internationaux.
- Tous les visiteurs ont effectué un vol aller-retour à partir de l'aéroport le plus proche.
- Les distances ont été calculées d'un centre-ville à l'autre.
- Une approche prudente a été adoptée lorsque la ville de départ n'était pas connue.

Hébergement : Le sous-comité responsable des séjours dans les hôtels a fourni les renseignements sur l'hébergement.

Les hypothèses suivantes ont été formulées, le cas échéant :

- Il y avait une personne par chambre.
- Du chauffage et de l'électricité ont été utilisés dans la chambre pendant toute la durée du séjour.
- Toutes les chambres étaient de taille standard.

Énergie : Le centre des congrès d'Edmonton est alimenté par un mélange d'énergie solaire générée sur les lieux et d'énergie achetée auprès de Capital Power. L'outil de calcul des émissions de carbone tient compte de ces deux sources ainsi que de l'espace occupé par l'événement. Les temps de montage et de démontage ont été pris en compte.

Nourriture : L'outil de calcul applique différents facteurs d'émission selon le type de nourriture (p. ex. aliment végétarien, poisson, bœuf, poulet). Le sous-comité responsable de la planification des repas

(collations, repas du matin, du midi et du soir) a fourni le type d'aliments et les quantités (mesurées par personne).

Les hypothèses utilisées pour les calculs sont les suivantes :

- La quantité de nourriture a été répartie uniformément parmi toutes les personnes présentes.
- Un plat au poulet contient au moins une portion de poulet.
- Lorsque différents aliments étaient servis lors d'un repas, l'aliment générant le plus d'émissions a été retenu.

LIMITES

Bien que les émissions des portées 1, 2 et 3 aient été mesurées de la manière la plus exhaustive possible et que la durabilité ait été prise en compte dans toutes les activités d'organisation, quelques exclusions et limitations s'appliquaient dans les cas suivants :

- Visites de familiarisation;
- Événements secondaires organisés en externe;
- Matériel produit ou distribué par les exposants dans le salon (à moins qu'il n'ait été commandé par le centre des congrès d'Edmonton);
- Émissions des expéditions liées aux partenariats et à l'approvisionnement externes;
- Activités touristiques organisées individuellement par les participants.

4. Durabilité sociale

Pour les organisateurs de RVC, offrir à la communauté des occasions et des ressources est tout aussi crucial que n'importe quel autre aspect de la durabilité. La durabilité d'un événement est souvent uniquement associée à ses répercussions sur l'environnement, mais l'équipe de planification de RVC reconnaît l'importance de générer des retombées durables pour la communauté d'accueil. Pour ce faire, l'équipe s'efforce de contribuer à des aspects clés tels que l'engagement communautaire, l'équité et l'inclusion, le soutien économique local, le respect de la culture et les possibilités de bénévolat et d'amélioration des compétences. Les sections suivantes présentent la façon dont RVC 2024 a atteint ces objectifs de durabilité sociale.

INCLUSION DES AUTOCHTONES

Des représentants de l'Association touristique autochtone du Canada (ATAC) sont membres du comité de planification provincial et territorial de RVC.

En tant qu'hôte du pavillon de Destination Autochtone, l'ATAC a présenté le tourisme autochtone et ses membres, tout en mettant en valeur la diversité et la richesse des expériences autochtones au pays. L'ATAC était représentée par :

- 110 délégués de l'ATAC inscrits;
- des représentants nationaux de neuf provinces et de trois territoires;
- 32 fournisseurs autochtones présents pour des rendez-vous au pavillon de Destination Autochtone de l'ATAC et 56 autres membres de l'ATAC représentés par leurs provinces respectives.

En tant que commanditaire Or de RVC 2024, l'ATAC a co-animé la réception d'ouverture aux côtés d'Accor le mardi 14 mai à l'emblématique hôtel Fairmont Macdonald. La soirée a plongé les participants dans les cultures autochtones, avec des délices culinaires, des spiritueux typiques et des performances captivantes d'artistes renommés. Le programme comprenait :

- des offres culinaires d'inspiration autochtone;
- des spiritueux, des cocktails et des cocktails sans alcool de Hawke Prohibition Distilleries;
- de la bière artisanale de Dog Island Brewing;
- un spectacle de danse du cerceau avec l'influenceur cri d'Edmonton @NotoriousCree;
- un spectacle offert par DJ Kookum;
- des spectacles de danse culturelle des Métis Child and Family Jiggers.

Le mercredi 15 mai, l'ATAC a animé la cérémonie de bienvenue autochtone, qui a fait honneur aux traditions autochtones et préparé le terrain pour les rendez-vous de RVC. Des invités éminents, dont l'aînée Lorraine Makokis (membre du cercle consultatif d'Explore Edmonton) et Andrea Sandmaier,

présidente du gouvernement de la Nation métisse en Alberta, ont assisté à la cérémonie, au cours de laquelle Matricia Bauer de Warrior Women a interprété des chants traditionnels accompagnés de tambour.

Trois entreprises touristiques autochtones – Rural Rivers, Talking Rock Tours et le restaurant Bernadette's de Pei Pei Chei Ow – étaient au programme des excursions en ville organisées par RVC.

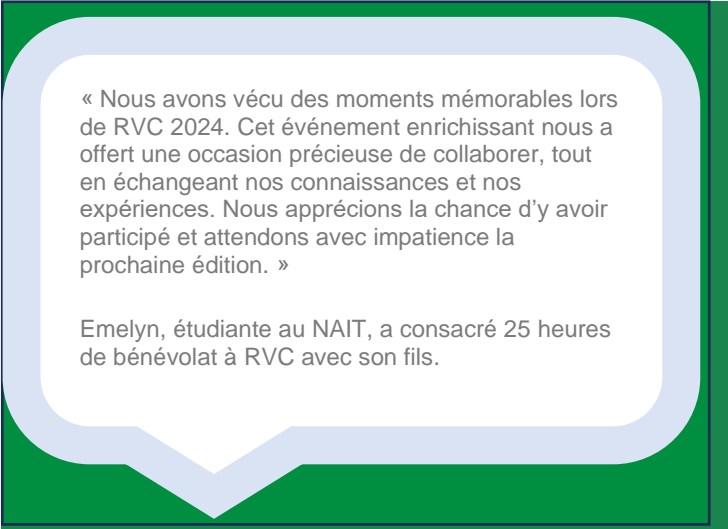
En outre, les hauts responsables de la Nation crie d'Enoch se sont joints à Explore Edmonton dans le cadre de RVC 2024.

DONS

- Les fleurs utilisées pour la soirée de bienvenue ont été données à un établissement de soins palliatifs.
- 1 000 crayons ont été donnés à un organisme communautaire.

BÉNÉVOLAT

- Plus de 1 200 heures de bénévolat ont été enregistrées, dont plus de 50 heures effectuées par des étudiants en tourisme.
- 346 quarts de bénévolat ont été effectués.



« Nous avons vécu des moments mémorables lors de RVC 2024. Cet événement enrichissant nous a offert une occasion précieuse de collaborer, tout en échangeant nos connaissances et nos expériences. Nous apprécions la chance d'y avoir participé et attendons avec impatience la prochaine édition. »

Emelyn, étudiante au NAIT, a consacré 25 heures de bénévolat à RVC avec son fils.

FOURNISSEURS LOCAUX

- Location ou achat de décorations auprès de fournisseurs locaux
- 22 expériences typiques d'Edmonton dans le cadre des excursions en ville
- Participation de 64 partenaires locaux, y compris des collèges et des restaurants
- 10 fournisseurs locaux de produits alimentaires (Zwick's Pretzels, Yelo'd Ice Cream + Bake Shoppe, Doughnut Party, Crave [petits gâteaux], Rosewood Foods, Credo [café], The Earth Group [eau], 7 Summits Snacks, Kind Ice Cream et JACEK Chocolate Couture)
- Bières artisanales et spiritueux provenant de distilleries locales offerts dans les bars de la soirée d'accueil, du centre des congrès d'Edmonton et de la réception d'ouverture

5. Visites de familiarisation

Les visites de familiarisation représentent une partie importante de Rendez-vous Canada. En 2024, des visites de familiarisation gérées par Travel Alberta et des OMD locaux ont eu lieu dans la province avant l'événement. Cette année, Travel Alberta a encouragé les organisateurs des visites de familiarisation à s'assurer que les participants peuvent profiter des paysages et des communautés de l'Alberta, tout en réduisant les répercussions environnementales et socioculturelles négatives.

Les résultats des visites de familiarisation étaient qualitatifs et n'ont pas été inclus dans le cadre de mesure global cette année. Voici les principales activités liées aux visites de familiarisation de cette année :

- Transport collectif par autobus au lieu d'options de transport individuelles;
- Production locale ou durable d'articles et de cadeaux;
- Mise en valeur de récits et d'expériences touristiques autochtones;
- Transmission proactive des messages clés en matière de durabilité avec les hôtes et les participants des visites de familiarisation;
- Inclusion de messages relatifs à la durabilité dans les itinéraires de voyage;
- Recommandations aux participants d'apporter des gourdes et des tasses réutilisables pour réduire les déchets;
- Promotion des voyages en hiver et en milieu rural pour réduire les effets à long terme du surtourisme;
- Recommandations aux participants de s'engager à ne pas laisser de traces afin de promouvoir le respect de l'environnement et des communautés locales.

Recommandations pour les prochaines visites de familiarisation de RVC :

- Rencontrer à l'avance les destinations hôtes des visites de familiarisation pour que la durabilité soit prise en compte dans la planification des itinéraires;
- Travailler avec les dirigeants autochtones pour intégrer les pratiques et les perspectives autochtones dans les visites de familiarisation;
- Explorer les possibilités de transport durable comme le train et les véhicules électriques ou hybrides;
- Fournir les renseignements portant sur la durabilité à connaître avant le départ afin que les participants puissent faire leurs valises en conséquence;
- Collaborer avec les commanditaires et les hôtes des événements pour mieux suivre les répercussions à l'échelle locale;
- Cibler deux ou trois indicateurs de réussite qui peuvent être mesurés quantitativement et intégrés dans le cadre de mesure.

6. Perspectives d'avenir

Comme RVC est un événement récurrent, Destination Canada et l'AITC ont l'avantage de pouvoir continuer à travailler avec les prochaines destinations hôtes pour atteindre les objectifs de durabilité de l'événement. Ce rapport servira de guide aux organisateurs de RVC pour concrétiser leur projet de durabilité. Outre le succès connu cette année, les possibilités d'apprentissage suivantes peuvent être envisagées pour les années à venir :

- Inclure les visites de familiarisation dans l'évaluation de la durabilité;
- Envisager d'obliger les participants à fournir des informations détaillées sur leur transport afin d'obtenir des données plus précises;
- Proposer des options pour acquérir localement des articles d'exposition au lieu de les expédier d'un bout à l'autre du pays;
- Proposer au moins un menu entièrement végétalien;
- Opter pour des véhicules électriques pour les services de navette si possible à la destination en question;
- Mener un sondage après l'événement ou développer une application pour suivre la manière dont les participants respectent les directives en matière de durabilité, y compris en comptant le nombre de pas effectués par les personnes qui se rendent à l'événement à pied au lieu de prendre un taxi ou le nombre de fois qu'une personne remplit sa gourde au lieu d'acheter une bouteille à usage unique.

Annexe 1 – Énoncé d’engagement en matière de durabilité de RVC 2024

<https://rendezvouscanada.ca/fr/about/sustainability/>

Annexe 2 – Empreinte carbone de RVC 2024

Portée	Source	Émissions de GES (t éq. CO ₂)
1	Chauffage des lieux (gaz naturel)	25,8
2	Électricité dans les lieux	33,6
3	Vols commerciaux	1 167,5
3	Séjours à l’hôtel	101,2
3	Restauration	77,6
3	Transport terrestre longue distance	24,3
3	Transport par navette (y compris les navettes utilisées pour se rendre aux aéroports et pour participer aux excursions en ville aux événements principaux et secondaires)	3,1
3	Déchets	0,4
3	Consommation de papier	0,2
3	Expédition	389,8
	Total	1 823,6